

「カジノを含む統合型リゾート」 についての世論調査

2017年1月 調査結果



日本リサーチセンター

Member of Gallup International Association

東京都中央区日本橋本町2-7-1

TEL:03-6667-3400(代) FAX:03-6667-3470

<http://www.nrc.co.jp/>

◆「IR(カジノ含む統合型リゾート)推進法」が、2016年12月成立・施行された。政府のIR実施法案の策定、ギャンブル依存症対策への取り組みが本格的にスタートした。このような動きが、一般の生活者にどの程度認知されているか、またどのように思われているか、2017年1月に、全国の15～79歳男女を対象に、訪問留置法で世論調査を行った。 <http://casino-ir-japan.com/?p=1780>

【日本国内で「カジノを含む統合型リゾート」の整備を推進する動きがあることを、知っているか？】

◆9月、10月、11月、1月の認知率は70.8%→72.4%→79.9%→87.1%と増加して9割弱に達した。

【日本国内で「カジノを含む統合型リゾート」の整備を推進することに、賛成か、反対か？】

◆「反対派」は44.9%へと増加し、「どちらともいえない」が39.5%→36.9%に減少。

「賛成派」は顕著な変動がない。つまり、賛成派は変わらずだが、態度を決めていない「中間派」が減って反対派が増加した。

【カジノのイメージは？】

◆「賛成派」のイメージをみると、「海外からの観光客が増える」「日本経済全体が活性化する」「税収が増える」などプラスイメージが低下している。

参考：2014年9月～2017年1月におけるカジノ関連の主な出来事と調査期間

2014年

- 9月29日 臨時国会召集



■ 第1回 9月調査：9月3日～9月15日

- 10月7日 「国際観光産業振興議員連盟」(通称カジノ議連) 幹部会
※利用を外国人に限定し、日本人を除外する規定を盛り込む方向性を確認。



■ 第2回 10月調査：10月3日～10月15日

- 10月16日 「国際観光産業振興議員連盟」(通称カジノ議連) 総会
※「日本人除外」の規定は盛り込まず、入場料の設定などで入場者を制限する旨を
あらためて確認し、全会一致で了承

- 10月20日 小淵優子経済産業相(当時)、松島みどり法相(当時)が辞任

- 10月22日 主要紙に「カジノ推進法案の審議は11月に先送り」の見通し掲載(東京22日ロイター)



■ 第3回 11月調査：10月31日～11月12日

2016年

- 12月15日 「IR(カジノ含む統合型リゾート)推進法」が成立。
※推進法は、政府がその公布・施行日である12月26日から一年以内に
カジノ(IR)実施法案を策定、国会に提出するよう求めている



■ 第4回 1月調査：1月6日～1月18日

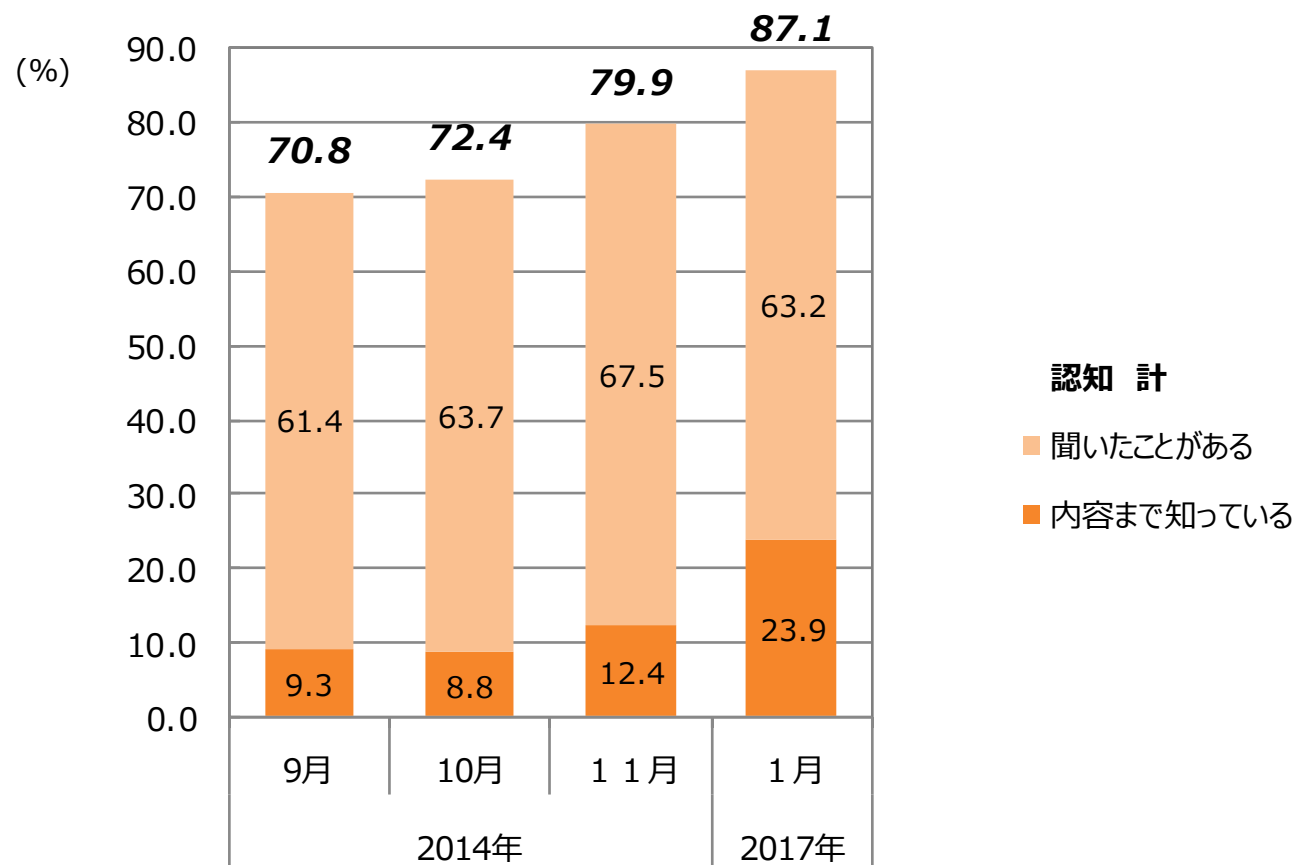
2017年

- 1月 「IR(カジノ含む統合型リゾート)実施法案」の策定スタート。
「ギャンブル依存症対策基本法案」を通常国会に提出予定。

<http://casino-ir-japan.com/?p=15834>

▼日本国内で「カジノを含む統合型リゾート」の整備を推進することの認知率を時系列でみた。
 ・2017年1月は、2014年11月と比較して、「内容まで知っている」「聞いたことがある」を合わせた『認知計』(79.9% → 87.1%)が、7.2ポイント増加し、「内容まで知っている」(12.4% → 23.9%)は、11.5ポイント増加している。

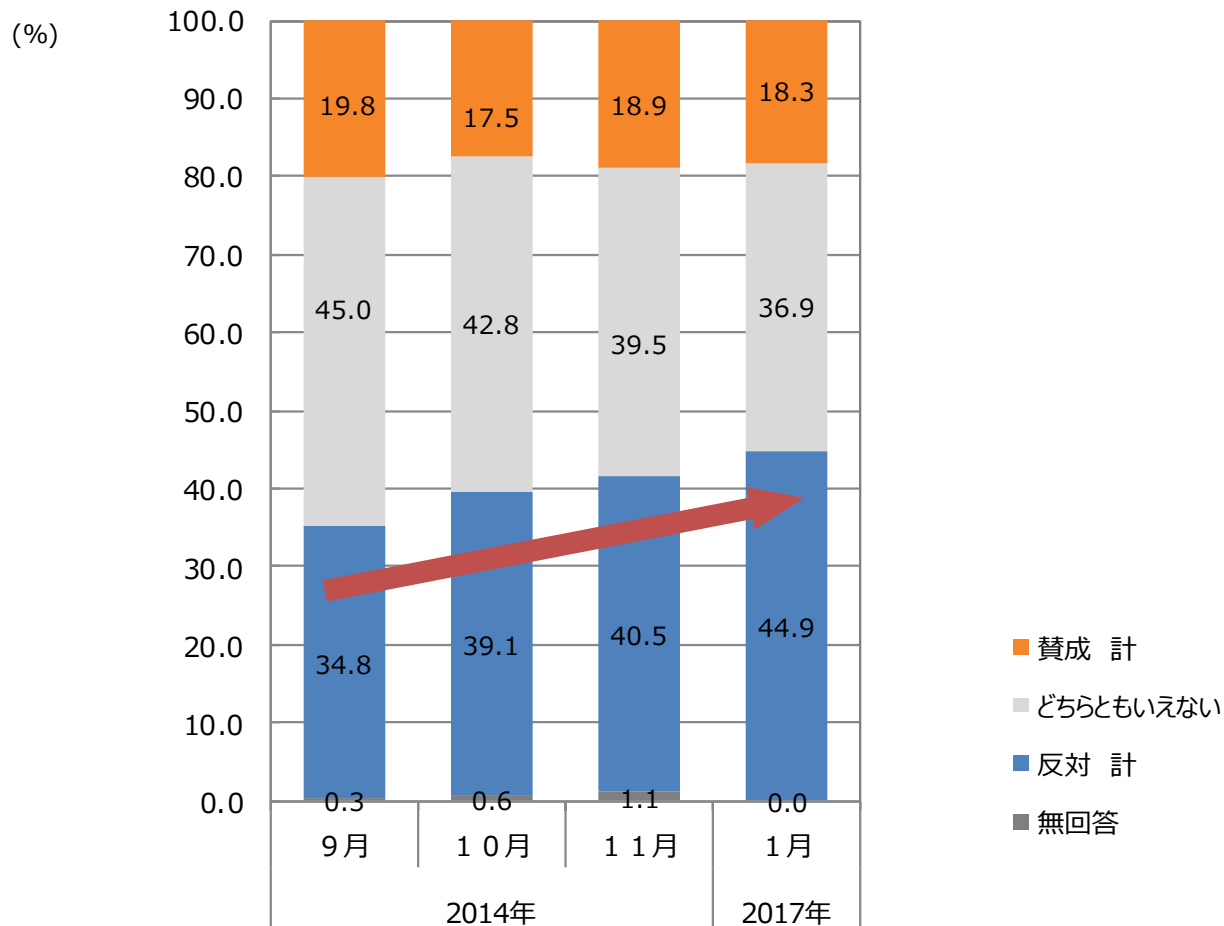
問1 あなたは、日本国内で「カジノを含む統合型リゾート」の整備を推進する動きがあることをご存知ですか。(○は1つだけ)



▼日本国内で「カジノを含む統合型リゾート」の整備を推進することの賛否について、時系列でみた。

- ・「どちらともいえない」は、減少(39.5% → 36.9%)する一方で、「反対派(反対+どちらかといえば反対の合計)」(40.5% → 44.9%)は、4.4ポイント増加している。
- ・「賛成派(賛成+どちらかといえば賛成の合計)」は、顕著な変化はみられない。

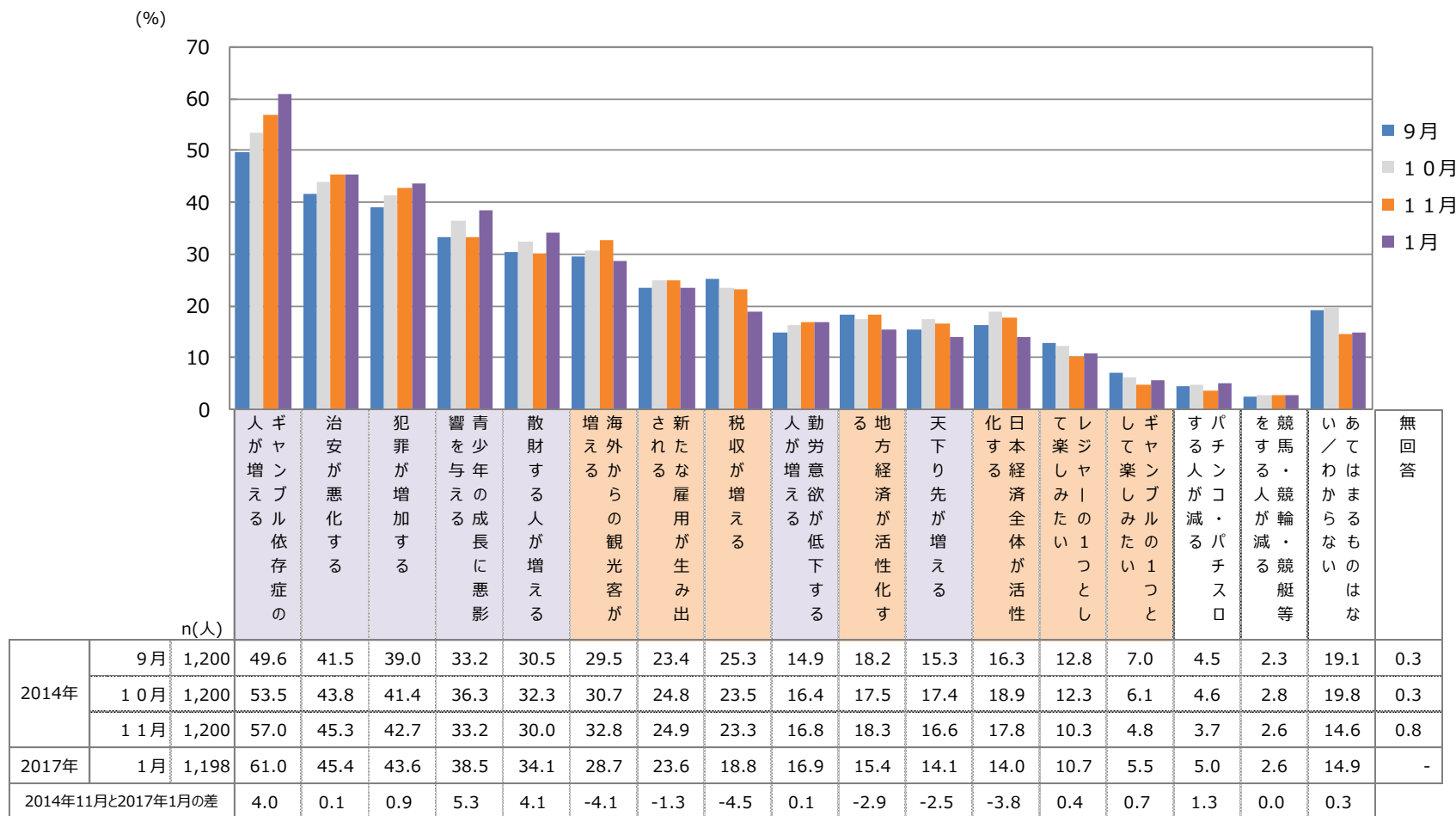
問2. あなたは、日本国内で「カジノを含む統合型リゾート」の整備を推進することに、賛成ですか、反対ですか。(○は1つだけ)



▼「カジノを含む統合型リゾート」が整備されることのイメージを時系列でみた。

- ・上位4項目はいずれもマイナスイメージが占め、順位に変動はない。
- ・「ギャンブル依存症の人が増える」(57.0%→61.0%)が、2014年11月と比較して4.0ポイント増加している。

問3 あなたは、日本国内に「カジノを含む統合型リゾート」が整備されることについて、どのような印象をお持ちになりますか。(○はいくつでも)



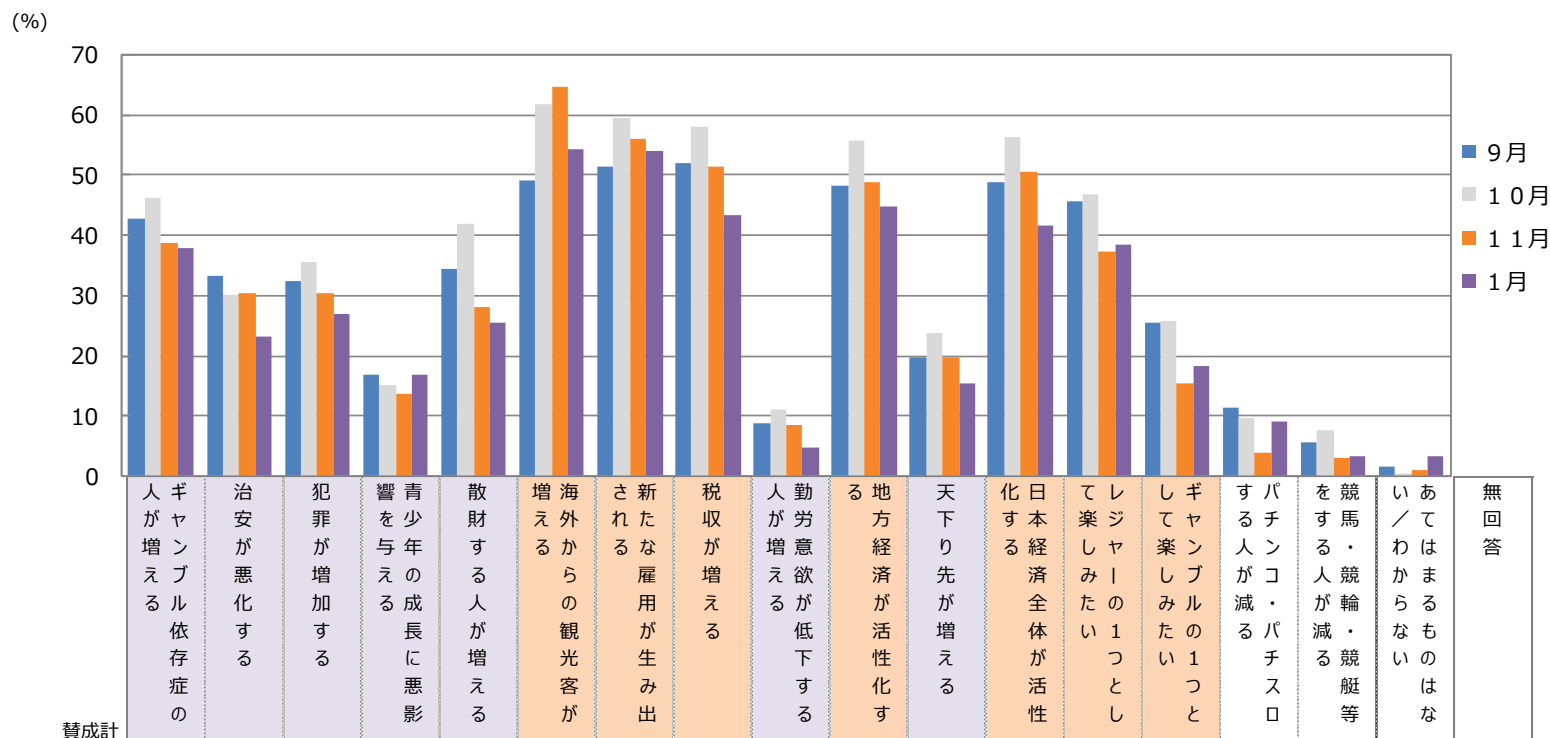
マイナスイメージ

プラスイメージ

▼「カジノを含む統合型リゾート」が整備されることのイメージを、「賛成派(9月:238人、10月:210人、11月:227人、今回:219人)」に絞って時系列でみた。

- ・賛成派は、「海外からの観光客が増える」(64.8%→54.3%)、「日本経済全体が活性化する」(50.7%→41.6%)「税収が増える」(64.8%→43.4%)のプラスイメージが、減少している。
- ・一方で、「治安が悪化する」(30.4%→23.3%)のマイナスイメージも、7.1ポイント減少している。

問3 あなたは、日本国内に「カジノを含む統合型リゾート」が整備されることについて、どのような印象をお持ちになりますか。(〇はいくつでも)



	賛成計		印象																			
	9月	人数	人が増える	ギャンブル依存症の	治安が悪化する	犯罪が増加する	響を与える	青少年の成長に悪影響	散財する人が増える	海外からの観光客が増える	新たな雇用が生み出される	税収が増える	勤労意欲が低下する	地方経済が活性化	天下り先が増える	日本経済全体が活性化	楽しむための1つとして	ギャンブルの1つとして	パチンコ減る	競馬・競輪・競艇等を減らす人が減る	あてはまらないものは	無回答
2014年	9月	238	42.9	33.2	32.4	16.8	34.5	49.2	51.3	52.1	8.8	48.3	19.7	48.7	45.8	25.6	11.3	5.5	1.7	0.0	0.0	0.0
	10月	210	46.2	30.0	35.7	15.2	41.9	61.9	59.5	58.1	11.0	55.7	23.8	56.2	46.7	25.7	9.5	7.6	0.5	0.0	0.0	
	11月	227	38.8	30.4	30.4	13.7	28.2	64.8	55.9	51.5	8.4	48.9	19.8	50.7	37.4	15.4	4.0	3.1	0.9	0.0	0.0	
2017年	1月	219	37.9	23.3	26.9	16.9	25.6	54.3	53.9	43.4	4.6	44.7	15.5	41.6	38.4	18.3	9.1	3.2	3.2	0.0	0.0	
2014年11月と2017年1月の差			-0.9	-7.1	-3.5	3.2	-2.6	-10.5	-2.0	-8.1	-3.8	-4.2	-4.3	-9.1	1.0	2.9	5.1	0.1	2.3			

(注) は9月より5ポイント以上高い

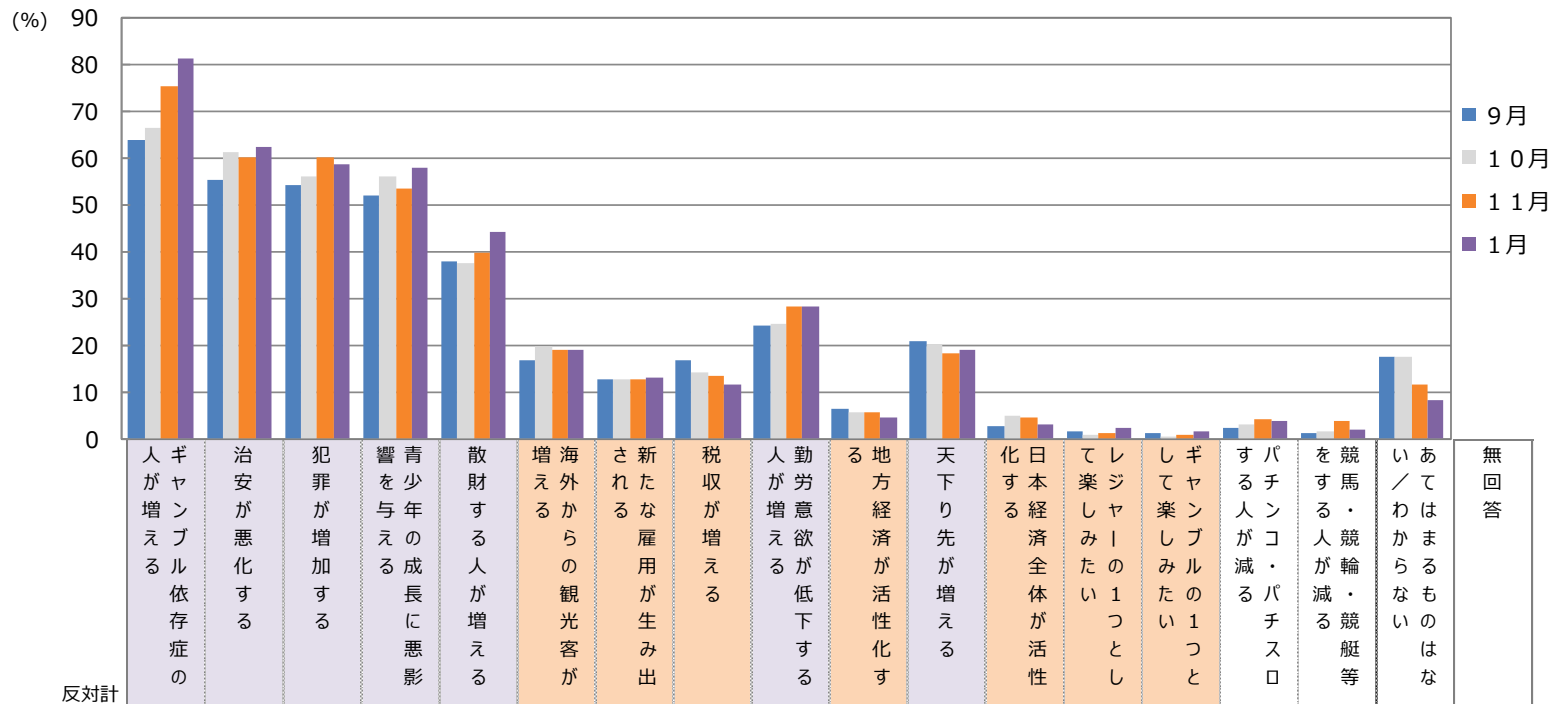
 は5ポイント以上低い

マイナスイメージ

プラスイメージ

▼「カジノを含む統合型リゾート」が整備されることのイメージを、「反対派(9月:418人、10月:469人、11月:486人、今回:536人)」に絞って時系列でみた。
 ・反対派は、2014年11月に比べて「ギャンブル依存症の人が増える」(75.5%→81.3%)が、5.8ポイント増加している。

問3 あなたは、日本国内に「カジノを含む統合型リゾート」が整備されることについて、どのような印象をお持ちになりますか。(〇はいくつでも)



反対計	9月	10月	11月	1月
2014年	418	469	486	536
2014年11月と2017年1月の差	5.8	2.2	-1.3	4.3

(注) 5.8 は9月より5ポイント以上高い

12.6 は5ポイント以上低い

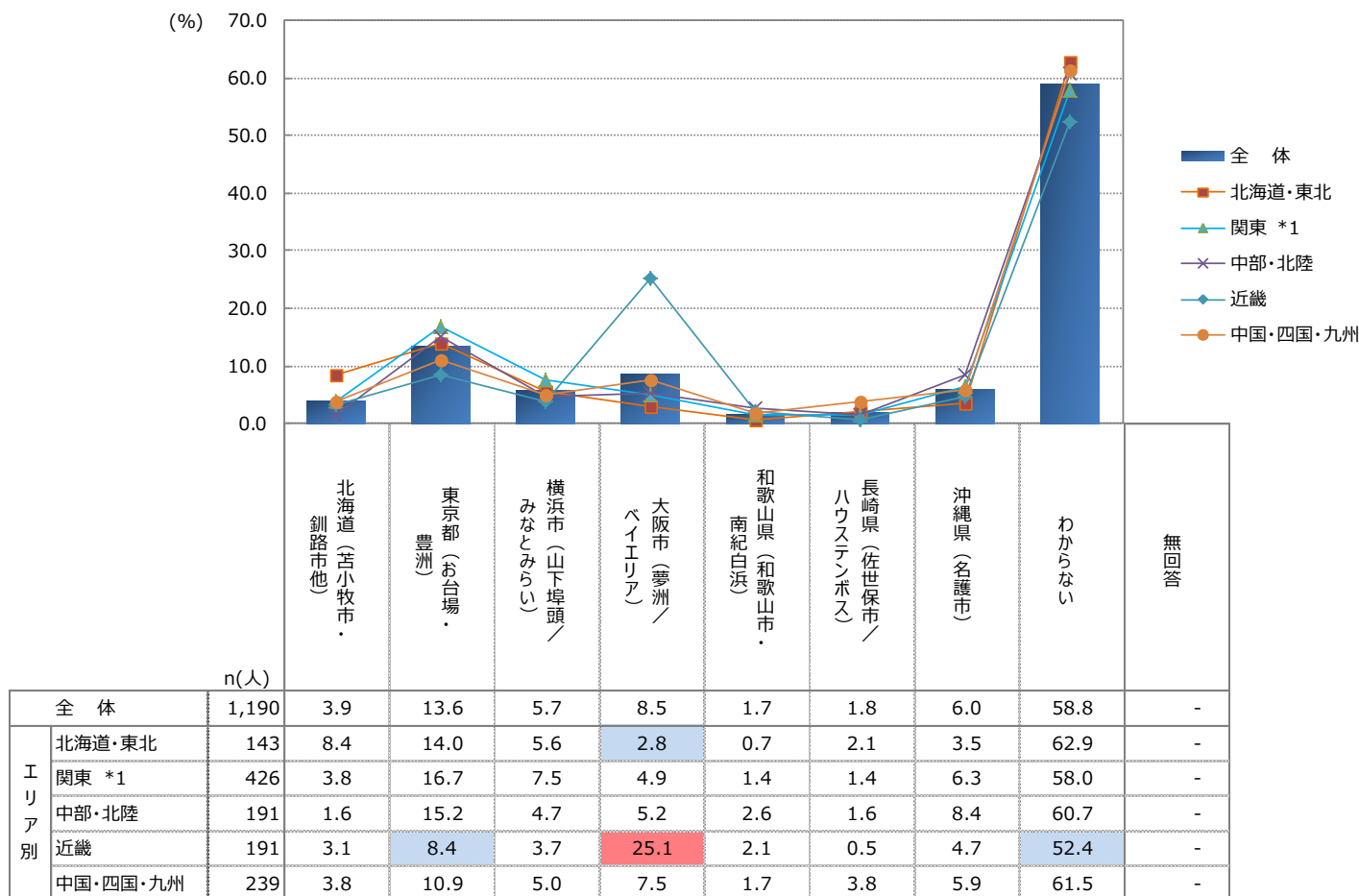
マイナスイメージ

プラスイメージ

▼「カジノを含む統合型リゾート」の候補地としてふさわしい地域を、居住エリア別にみた。

- ・全体では、「わからない」(58.8%)がもっとも高い。
- ・エリア別では、近畿で「大阪市(夢洲/ベイエリア)」(25.1%)が、全体値と比べて高い。

問4. 現在、次の地域が「カジノを含む統合型リゾート」の有力候補として挙がっています。あなたは、どの候補地が、よりふさわしいと思いますか。(○は1つだけ)



(注) は全体より5ポイント以上高い

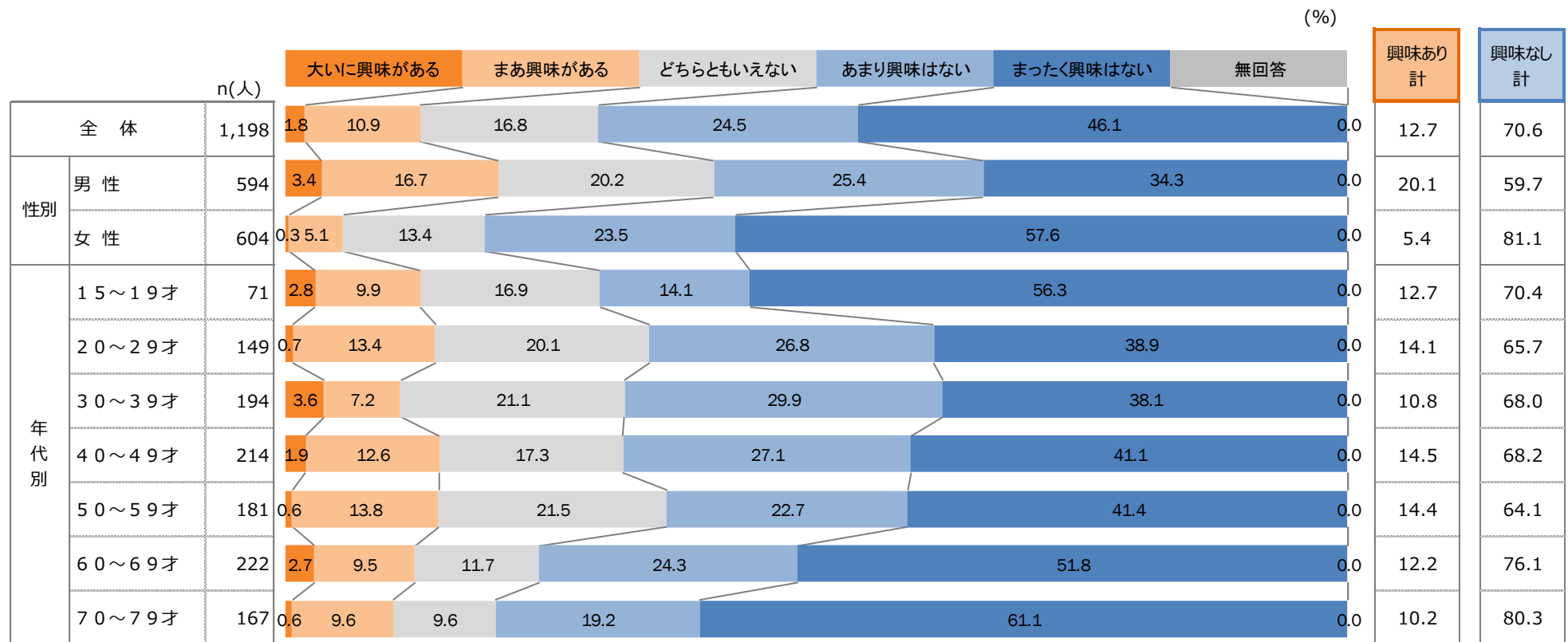
 は5ポイント以上低い

*1: 一都三県、茨城、栃木、群馬、山梨、長野の計

▼「カジノ」への関心を、性・年代別にみた。

- 全体では、「大いに興味がある」(1.8%)「まあ興味がある」(10.9%)を合わせた『興味あり 計』は、12.7%を占める。
- 男性においては、「大いに興味がある」(3.4%)「まあ興味がある」(16.7%)を合わせた『興味あり 計』が20.1%で、全体値と比べて高い。
- 60～69才(76.1%)、70～79才(80.3%)では、「あまり興味はない」「まったく興味はない」を合わせた『興味なし 計』が、他の年代(10～19才を除く)と比べて高くなっている。

問5. あなたは、「カジノ」に、どの程度興味がありますか。(○は1つだけ)



調査方法

- NOS(日本リサーチセンター・オムニバス・サーベイ)
- 調査員による個別訪問留置調査

調査対象

- 全国の15～79歳の男女個人

有効回収数

- 1200人(1回あたり) ※エリア・都市規模と性年代構成は、日本の人口構成比に合致するよう割付実施

抽出方法

- 毎月200地点を抽出、住宅地図データベースから世帯を抽出し、個人を割当て

調査期間

- 第1回:9月調査(2014/9/3～9/15)、第2回:10月調査(10/3～10/15)、第3回:11月調査(10/31～11/12)
第4回:1月調査(2017/1/6～1/18)

※本調査は、同一の質問を合計4回、時系列で実施している

NOS(日本リサーチセンター・オムニバス・サーベイ)について

調査パネルを使ってインターネットで簡単に情報収集できる時代になりましたが、NOSでは、40年以上にわたって、

①調査員を使った訪問留置、②パネルモニターではない毎回抽出方式で調査を継続しており、代表性のある信頼の高いデータを提供しております。

NOSは、毎月1回定期的に実施する乗り合い形式(オムニバス)の調査です。

毎回ランダムに決められた200地点にて、対象となる方に調査員が協力を依頼してアンケートを回収します。

性年代構成を日本の人口構成比に合わせているため、全体結果は日本を代表する意見としてそのままご覧になることができます。

インターネット調査では、回収が難しい60代以上の対象者やインターネットを使っていない人の実態や意識を分析するのにも有用な手法と言えます。

テーマ:「カジノを含む統合型リゾート」についてお伺いします

カジノを含む統合型リゾートとは:

カジノ及び会議場施設、レクリエーション施設、展示施設、宿泊施設その他の観光の振興に寄与する施設が一体となっている施設であって、民間の事業者が設置及び運営をするものことです。

【すべての方に】

問1 あなたは、日本国内で「カジノを含む統合型リゾート」の整備を推進する動きがあることをご存知ですか。(〇は1つだけ)

- 1 内容まで知っている 2 内容は知らないが、聞いたことがある 3 知らない

【すべての方に】

問2 あなたは、日本国内で「カジノを含む統合型リゾート」の整備を推進することに、賛成ですか、反対ですか。(〇は1つだけ)

- 1 賛成 2 どちらかといえば賛成 3 どちらともいえない 4 どちらかといえば反対 5 反対

【すべての方に】

問3 あなたは、日本国内に「カジノを含む統合型リゾート」が整備されることについて、どのような印象をお持ちになりますか。(〇はいくつでも)

- | | |
|------------------|--------------------------|
| 1 日本経済全体が活性化する | 10 天下り先が増える |
| 2 地方経済が活性化する | 11 パチンコ・パチスロする人が減る |
| 3 新たな雇用が生み出される | 12 競馬・競輪・競艇・オートレースする人が減る |
| 4 海外からの観光客が増える | 13 散財する人が増える |
| 5 税収が増える | 14 勤労意欲が低下する人が増える |
| 6 犯罪が増加する | 15 レジャーの1つとして楽しみたい |
| 7 治安が悪化する | 16 ギャンブルの1つとして楽しみたい |
| 8 ギャンブル依存症の人が増える | 17 あてはまるものはない／わからない |
| 9 青少年の成長に悪影響を与える | |

【すべての方に】

問4 現在、次の地域が「カジノを含む統合型リゾート」の候補として挙がっています。あなたは、どこに行ってみたいと思いますか。(〇はいくつでも)

- | | | |
|-----------------|-------------------|--------------------------|
| 1 北海道(釧路・阿寒) | 10 石川(珠洲) | 19 長崎(ハウステンボス・佐世保) |
| 2 北海道(小樽) | 11 愛知(蒲郡) | |
| 3 北海道(苫小牧・千歳空港) | 12 愛知(常滑・中部国際空港) | 20 宮崎(シーガイア) |
| 4 秋田 | 13 大阪(夢洲・臨海エリア) | 21 沖縄 |
| 5 仙台(松島・仙台空港) | 14 大阪(泉佐野・関西国際空港) | |
| 6 東京(お台場) | 15 和歌山 | 22 この中ではどこにも行きたくない／わからない |
| 7 千葉(幕張) | 16 徳島(鳴門) | |
| 8 神奈川(横浜) | 17 鳥取(米子) | |
| 9 静岡(熱海) | 18 島根(石見) | |

【すべての方に】

問5 あなたは、「カジノ」に、どの程度興味がありますか。(〇は1つだけ)

- 1 大いに興味がある 2 まあ興味がある 3 どちらともいえない 4 あまり興味はない 5 まったく興味はない

【すべての方に】

問6 日本に「カジノ」ができた場合、あなたはカジノに1回行く期間内の予算として合計いくらくらいをお考えになりますか。(〇は1つだけ)

※あなた1人の利用分についてお答えください。(家族の分などは含めません)
※宿泊費や交通費、レストランなど、カジノ以外の費用は含めません。

- | | | |
|---------------|----------|-----------|
| 1 カジノには行かない | 4 ～1万円程度 | 7 ～10万円程度 |
| 2 0円(お金は使わない) | 5 ～3万円程度 | 8 ～20万円程度 |
| 3 5千円以下 | 6 ～5万円程度 | 9 20万円以上 |
| | | 10 わからない |

【すべての方に】

問7-1 あなたが、この1年間におこなったものをすべてお知らせください。(〇はいくつでも)

問7-2 そのうち、最もお金を使ったと思うものを1つだけお知らせください。(〇は1つだけ)

問7-3 では、最も時間を使ったと思うものを1つだけお知らせください。(〇は1つだけ)

	問7-1 この1年間に おこなったもの (〇はいくつでも)	問7-2 最もお金を 使ったと思うもの (〇は1つだけ)	問7-3 最も時間を 使ったと思うもの (〇は1つだけ)
観光・行楽	1) 国内旅行	1	1
	2) 海外旅行	2	2
	3) 遊園地・ミュージアム・温浴施設の利用	3	3
	4) スポーツ観戦	4	4
	5) 大型施設で行われるイベントへの参加	5	5
アミューズ メント・娯楽	6) 家庭用ゲーム(Wii/DS/PlayStation/PSPなど)	6	6
	7) スマートフォンや携帯電話、パソコン、タブレットなどでのゲーム	7	7
	8) ゲームセンター/ゲームコーナーでのゲーム	8	8
	9) パチンコ・パチスロ	9	9
	10) 競馬・競輪・競艇・オートレース	10	10
	11) 宝くじ・ロト・TOTO(サッカーくじ)	11	11
	12) (海外での)カジノ	12	12
	13) インターネット上のカジノ	13	13
スポーツ・ レジャー	14) ゴルフ	14	14
	15) スキー・スノーボード	15	15
	16) その他のスポーツ	16	16
	17) その他アウトドアレジャー	17	17
映画・ 興行	18) 映画館での鑑賞	18	18
	19) 劇場・ホールでの鑑賞	19	19
	20) 上記にあてはまるものはない	20	20

《 引用・転載時のお願い 》

本リリースの引用・転載の際は、下記連絡先にメールにて掲載のご連絡をお願い致します。

連絡先: 日本リサーチセンター広報室 メール: information@nrc.co.jp

掲載では必ず当社クレジットを明記していただきますようお願い致します。

調査結果のグラフ・表をご利用の場合は、データ部分に当社クレジットの掲載をお願い致します。

なお、この資料は、「厚生労働記者会」、「経済産業省ペンクラブ」、「経済研究会」
に配布しております。

また、弊社HP(<http://www.nrc.co.jp/>)上でも公表しております。

《 追加集計のご要望について 》

今回行った調査結果について、性×年齢別、地域ブロック別、職業別、年収別、カジノ興味度別に知りたいなどのご要望がありましたら、有料(7万円～)にて賜りますので、その旨上記までご連絡をお願いいたします。(但し、法人の方に限らせて頂きます)